

650



Bruksanvisning



Hedelund 22 Glyngøre

7870 Roslev

Tel.: +45 3842 4424

www.Smart-Group.dk

E-post: smart@smart-group.dk

1.	Innehåll	
2.	Inledning	4
3.	Definition av operatör	4
4.	Kvalifikationer för användning av maskinen	4
4.1.	Tekniska färdigheter	4
4.2.	Förutsättningar	4
4.3.	Nödvändig utbildning	4
5.	Säkerhetsanordningar	5
5.1.	Allmänna säkerhetsanordningar	5
5.2.	Säkerhetsföreskrifter	5
5.3.	Flytta SG 650.....	6
5.4.	CE-märkningens placering	6
6.	Transport/hantering	7
7.	Innan maskinen används för första gången	7
8.	Lagring	7
9.	Översikt över och allmän beskrivning av maskinen	8
10.	Använda vakuumfunktionen	9
11.	Styrenhet för teleskoparm och lyftok.....	10
12.	Elektriska reglage.....	11
13.	Översikt över vakuumsystemet.....	13
13.1.	Maskin ovansida	13
13.2.	Vakuumpump	13
14.	Vakuummätare, vattenpass	14
15.	Säkring, batteribox	14
16.	Styrenhet för teleskoparm och lyftok.....	15
17.	Felsökning vid haverier.....	16
1.	Förflyttning via kontrollpanel	16
a	Lyftarm.....	16
b	Flytta lyften.....	17
2.	Hydraulik.....	18
a	Lyftarm.....	18
3.	Vakuum.....	19
18.	Diagram	20
18.1.	Kretsscheman	20
18.2.	Vakuumsystem	23
18.3.	Hydraulschema	24

19. Tekniska uppgifter	25
19.1. Lastschema	25
20. Bullernivå	26
21. Installation och EOL-skrotning	26
21.1. Installation	26
21.2. EOL-skrotning	26
21.3. Underhåll	27
22. Allmän beskrivning/reservdelslista	30
23. Försäkran om överensstämmelse	32

2. Inledning

Grattis till din nya fönsterlyft

Denna bruksanvisning beskriver de säkerhetsregler som gäller för operatören i enlighet med hälso- och säkerhetskraven som maskindirektivet.

Bruksanvisningen anses som minimalalternativet för en operatör som arbetar med maskinen.

Den måste alltid förvaras i anslutning till maskinen.

3. Definition av operatör

En person som är instruerad inom användning av maskinen under normala förhållanden.

4. Kvalifikationer för användning av maskinen

4.1. Tekniska färdigheter

Operatören måste kunna identifiera haverier som kräver teknisk assistans av en mekaniker eller elektriker.

4.2. Förutsättningar

Operatören måste kunna läsa och tillgodogöra sig bruksanvisningen.

4.3. Nödvändig utbildning

Operatören ska få instruktioner och utbildning inom handhavande av maskinen, och ha läst och tillgodogjort sig denna bruksanvisning, i synnerhet säkerhetskraven i kapitel 5.

5. Säkerhetsanordningar

5.1. Allmänna säkerhetsanordningar

Det är viktigt att läsa igenom den här bruksanvisningen noggrant. Spara för framtida bruk.
Använd aldrig lyften för något annat syfte än vad den är avsedd.
Använd aldrig maskinen om den har defekta säkerhetsanordningar och/eller om säkerhetsanordningar saknas.

1 x nödstopp

5.2. Säkerhetsföreskrifter

Normalt bruk

Innan maskinen används ska operatören kontrollera att det inte finns några lösa delar på maskinen, eftersom dessa medför risker för skador och faror.



WARNING! Vakuum!

Det är farligt att använda maskinen om någon av säkerhetsanordningarna, såsom en manometer (pos. 49) och ett akustiskt larm (pos. 12), är defekt.

Lyft ALDRIG en last om ett optiskt och akustiskt larm (pos. 49) är aktivt.

Lyft ALDRIG våta eller hala föremål med sugkopparna.



WARNING! Risk för vältning!

Maskinen måste ALLTID stå på ett stabilt underlag och stödbenen (pos. 56) måste ALLTID vara korrekt placerade.



WARNING!

Kontrollera alltid att muttern och saxsprinten sitter fast innan lyftoket används.



WARNING! Potentiellt explosiv!

Maskinen får INTE användas i en ATEX-zon (explosiv atmosfär).



FARA!

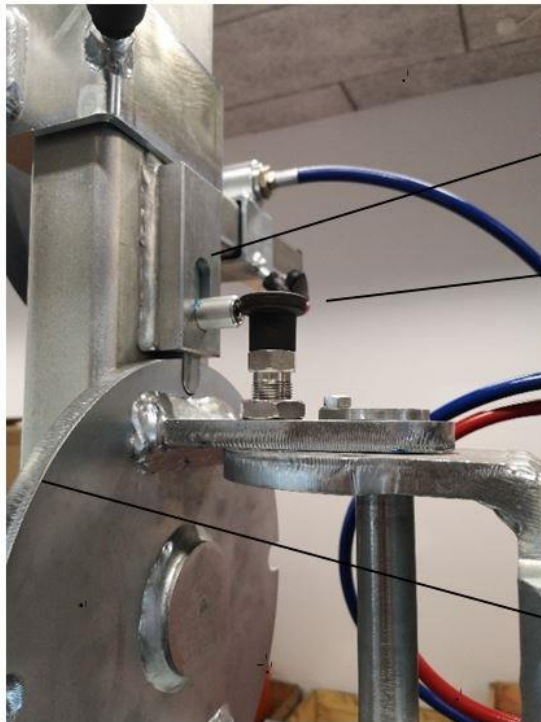
Det är strängt förbjudet att stå under lasten då denna lyfts.

FÖRBJUDET!

Får INTE användas för att lyfta personer.



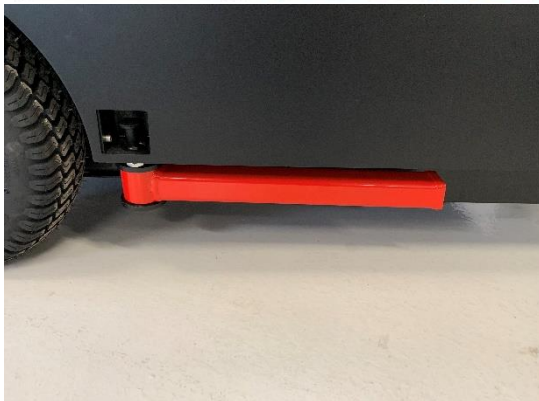
5.3. Flytta SG 650



Glidbulten måste vara insatt när oket vrids

Bulten måste sitta ordentligt i hålet när oket vrids åt sidan

Om oket tagits bort måste du alltid kontrollera att det sitter en bricka mellan spårmuttern och oket



Stödben in



Stödben ut

STÖDBENEN MÅSTE ALLTID VARA UTFÄLLDA NÄR MASKINEN FLYTTAS FÖR ATT FÖRHINDRA ATT DEN VÄLTAR

5.4. CE-märkningens placering

6. Transport/hantering

SmartGroup SG 650 kan både användas inomhus och utomhus. Om den används utomhus ska den alltid skyddas mot kraftigt regn och snö.

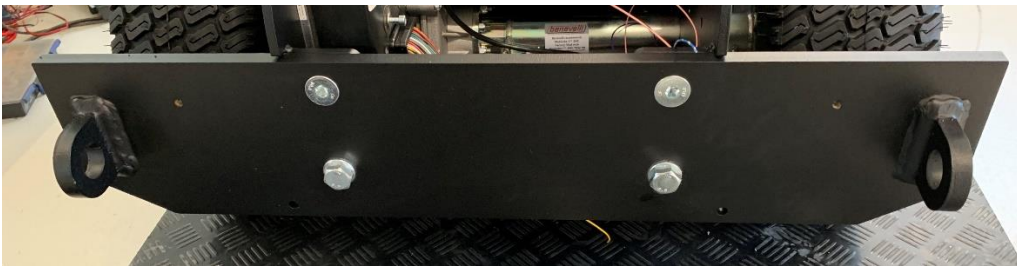
Innan maskinen ska transporteras, ska elektroniska delar stängas av med huvudströmbrytaren (pos. 10).

Säkra maskinen ordentligt vid ett fordon/en släpvagn och skydda den från direkt regn och snö.

Använd alltid lyftöglorna för att lyfta maskinen.



Lyftögla under styrenheten



Främre lyftöglor vid drivhjulen

Försök **ALDRIG** lyfta maskinen underifrån (med en gaffeltruck eller liknande).

7. Innan maskinen används för första gången

Innan maskinen används för första gången ska vakuumslangarna och batteriet vara fulladdat.

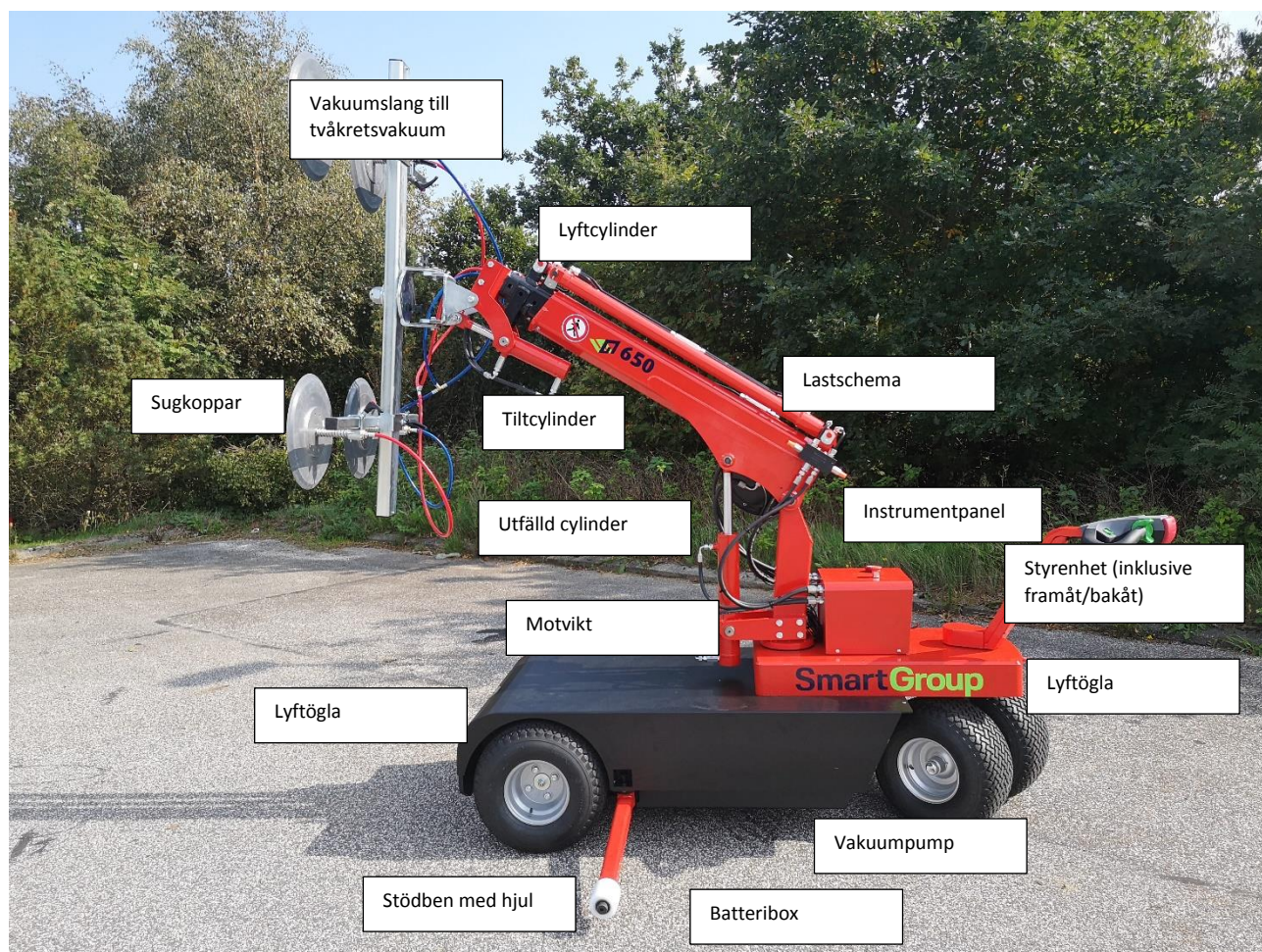
8. Lagring

Stäng alltid av maskinen med huvudströmbrytaren (pos. 10) innan maskinen tas in för lagring. Lagra på en torr plats.

Batterierna ska alltid vara fulladdade.

9. Översikt över och allmän beskrivning av maskinen

SG 650



Slangvinda:
De två inre slangarna är hydrauliska.
De två yttre slangarna är vakuum.



10. Använda vakuumfunktionen

Det finns en till- och frångkopplingsfunktion för vakuum.

Vakuumpumparna styrs av en tryckbrytare.

Pumparna är inställda för att stängas av vid -0,62 bar.

Vakuumfunktionen styrs med en slidventil och en sprint som är fäst högst upp på teleskoparmen.

För stabilitetens skull ska sugkopparna alltid vara centrerade och justerade efter glaset som ska lyftas vid transport.

När glaset sitter fast ordentligt kan maskinen manövreras med yttersta varsamhet.



11. Styrenhet för teleskoparm och lyftok

SmartGroup SG 650 styrs manuellt.

Maskinen har fyra funktioner. Varje funktion kan manövreras individuellt.

UPP-/NED-funktion:

Den här funktionen manövrerar armen uppåt och nedåt. En hydraulcylinder utför rörelsen.

TILT-funktion:

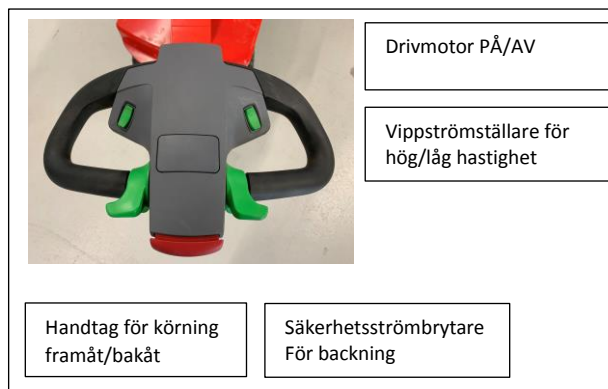
Den här funktionen lutar lasten från vertikalen. En hydraulcylinder utför rörelsen.

TILT-funktion:

Rörelsen. utförs av en hydraulcylinder under lyftarmen.

TILT-funktion:

En hydraulcylinder mellan de två framhjulen sköter förflyttningen i sidled.



12. Elektriska reglage



STOPP/NÖDSTOPP: Nödstoppsbrytaren (pos. 11) sitter på kåpan och stoppa elmotorn.

Summer: Vakuumlarm: **Summer** (pos. 12) som sitter på kåpan.

Laddningsindikator: Batteriladdare ansluten.

HUVUDSTRÖMBRYTARE: (pos. 10) som sitter på styrboxen. Vrid på det röda handtaget för att stänga av alla elektriska funktioner.

Batteriindikator: Batteriindikator och drifttidsmätare.

Strömuttag: Drift av SG 650 med kabel.

Strömförsörjning: Strömförsörjning till lyften (230 V AC).

Lastcell:



DRIVMOTOR (pos. 1):

Manövrera PÅ/AV-strömbrytaren på styrenheten för att aktivera drivmotorn.

Använda handtagen på vänster och höger sida av styrenheten (pos. 48) för att styra.

FRAMÅT-/BAKÅT-funktion för SG 650

Manövrera strömbrytaren UPPÅT för att köra framåt.

Manövrera strömbrytaren NEDÅT för att backa.

SÄKERHETSFUNKTION:

Aktivera säkerhetsströmbrytaren för att stoppa fordonet och köra framåt.



Fjärrstyrningsbox (pos. 22):



Batteriladdare: (pos. 9):



Drivmotor: (pos. 1): 1 200 W AC. Driver båda framhjulen

Motorns styrbox: (pos. 2):

Däcktryck: (pos. 52/53):
Max. för alla fyra hjulen 43 PSI/2,95 bar/295 kPa

13. Översikt över vakuumsystemet

13.1. Maskin ovansida



Vakuum:
(Pos. 38/39) sugkoppar, standard, Ø 400mm
Slangkoppling.

13.2. Vakuumpump



Vakuum:
(Pos. 37) Vakuumpumpen och filtret sitter på
utsidan av maskinen, under en panel.
Två uppsättningar vakuumpump och filter.

14. Vakuummätare, vattenpass



Vakuumfunktion: (pos. 49)

2 x vakuummätare
1 x per vakuumkrets

Avvägningsfunktion: VIKTIGT

Det gula vattenpasset i mitten (pos. 66) sørjer for att maskinen är i våg innan den används. Det sitter på lastcellen.

HUVUDSTRÖMBRYTARE: (pos. 10)

Sitter på kåpan.
Vrid på det röda handtaget för att stänga av alla elektriska funktioner.

15. Säkring, batteribox



Batterier: (pos. 8)

Batterierna sitter i en batteribox på utsidan av maskinen under paneler.
2 x 2 12-voltsbatterier.

16. Styrenhet för teleskoparm och lyftok



17. Felsökning vid haverier

Vid fel i lyften ska först nedanstående kontrolleras:

- Verkar något vara sönder eller onormalt med maskinen? Förekommer onormala ljud?
- Är batterierna laddade och är huvudströmbrytaren PÅ?
- (För att läsa av batterinivån på batteriindikatorn, ska PÅ/AV-knappen vara PÅ (lyser))
- Har maskinen stängts av med nödstoppknappen?
- Har kretsbrytaren löst ut på grund av överbelastning (sitter under manometrarna)?
- Är slangarna intakta och korrekt inkopplade?

Gör så här vid felsökning och åtgärdande av fel:

1. Förflyttning via kontrollpanel

- a **Lyftarm** upp och ned, utfällning, lutning av oket, sidoförflyttning.



- Om maskinen inte reagerar när du trycker på en knapp på kontrollpanelen, alla funktioner.
- Har nödstoppet aktiverats? Återställ nödstoppet genom att vrida på knappen.
- Kontrollera att huvudströmbrytaren är PÅ (rött handtag på kontrollboxen) – vrid medurs.
- Kontrollera att kontrollpanelen är ansluten. Uttag på kontrollboxen.
- Är batterierna laddade? Kontrollera batteriindikatorn.



Lastcell: Fungerar lastcellen?

Dra tillbaka teleskoparmen, sänk glasrutan som är för tung för maskinen och ta bort den. Om kretsbrytaren löser ut igen under denna manöver, kan du använda din egen kroppsvikt för att nivellera maskinen genom att trycka på viktblocken.

b Flytta lyften. Körning framåt/bakåt

Vippströmställare för körning framåt/bakåt.

*Om maskinen inte svarar när vippströmställaren aktiveras (**klickar inte hörbart**)*

Kontrollera att huvudströmbrytaren är PÅ. Vrid medurs för att slå på. Är PÅ/AV-vippströmställaren på styrhandtaget i PÅ-läge.

Är batterierna laddade (kontrollera indikatorn)?

Är säkringen till drivmotorn intakt? Är säkringen till motorns styrsystem intakt?

2. Hydraulik

- a **Lyftarm** upp och ned, utfällning, lutning av oket, sidoförflyttning.

Om maskinen inte reagerar när du trycker på en knapp på kontrollpanelen, enskilda funktioner

Är säkerhetsströmbrytaren aktiverad?

Prova en av ovanstående åtgärder om den är aktiverad.

Det kan vara fel på hydraulcylindrarna som styr rörelsen eller deras styrsystem.

Hydraulcylindrar och deras styrsystem

Börja alltid söka efter fel i hydraulcylindrarna genom en okulärbesiktning av hela maskinen och lyssna om cylindrarna låter onormalt när de är i drift.

Hydraulcylinderns kolv kan vara skev.

Maskinen har sex hydraulcylindrar. En för tiltning av oket, en för lyftning av armen, tre för utfällning av armen och en för sidoförflyttning.

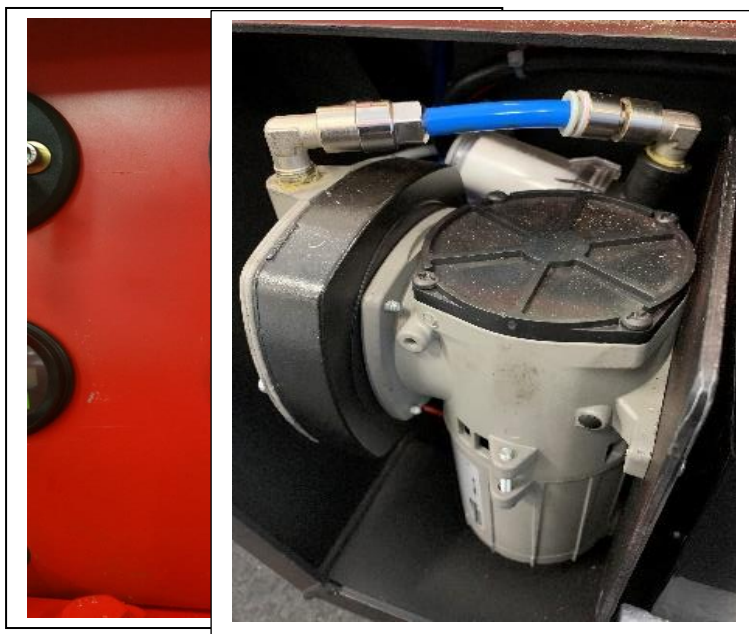
Hydraulcylinder för lyftarm, teleskoparm, tiltfunktion.



Serviceplåt. Enligt lag ska SG 650 inspekteras varje år

3. Vakuum

a Maskinens sugförmåga.



Vakuumvärdet på båda manometrarna ska vara 0,60 och 0,65

Vakuumpump
Vakuumfilter

Om vakuumpumpen inte fungerar:

Kontrollera alltid att maskinen är påslagen. Kontrollera att strömmen inte är frånkopplad med en strömbrytare eller en säkring i kontrollboxen.

Pumpkretsen kan också vara defekt.

Om vakuumpumpen är permanent i drift:

Kontrollera att slidventilen för vakuum är stängd (måste vara stängd för att skapa ett vakuum).

Läs av manometern (måste vara ca 0,60)

Om manometern ligger konstant på ca 0,7 eller mer:

Det finns ett fel i vakuumregulatorn.

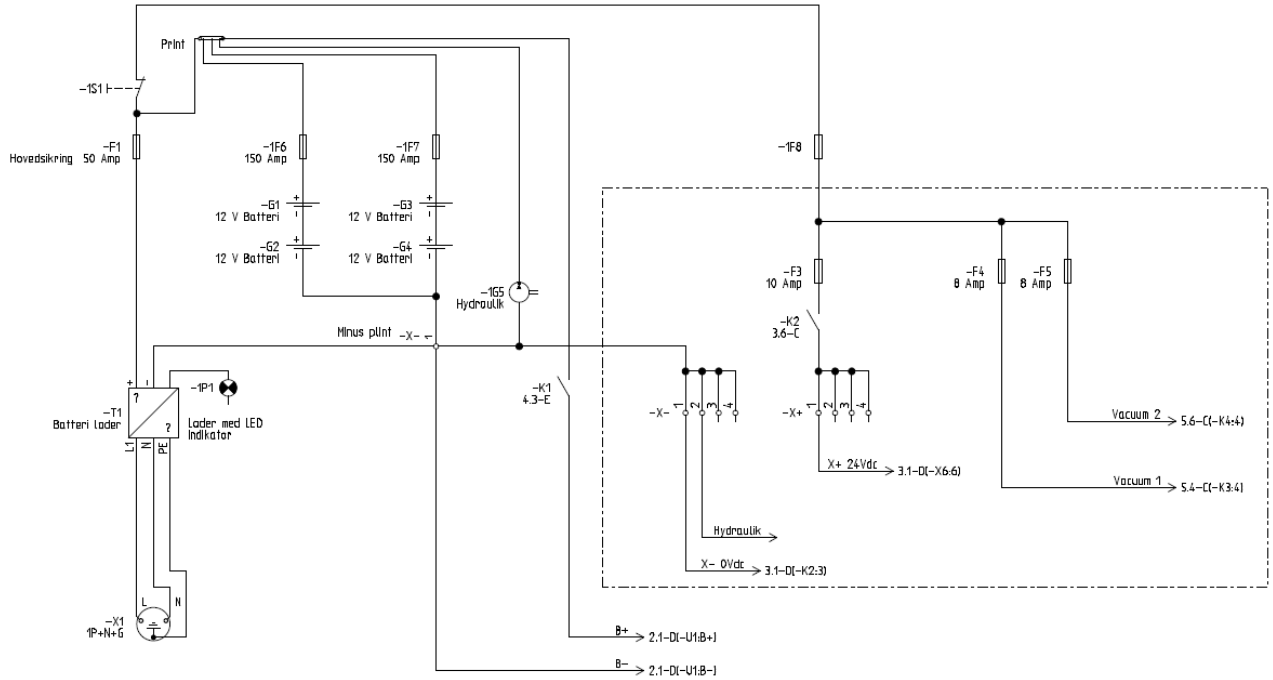
Om manometern ligger konstant på ca 0,55 eller mindre när pumpen är i drift:

Pumpen är defekt eller också finns en läcka i slanganslutningen mellan backventilen och vakuumpumpen.

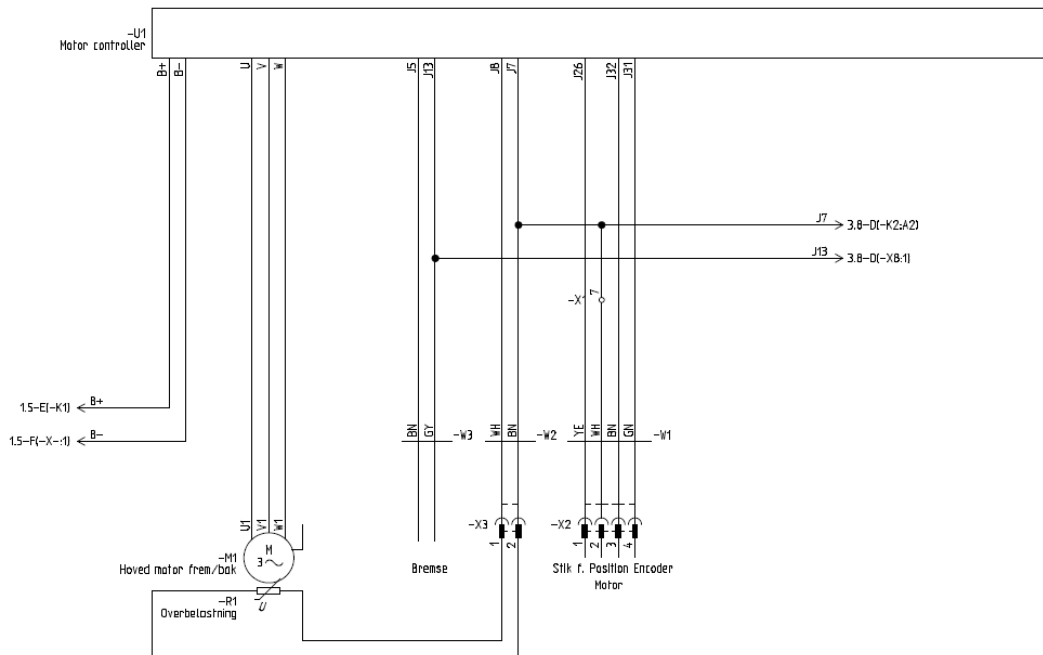
18. Diagram

18.1. Kretsscheman

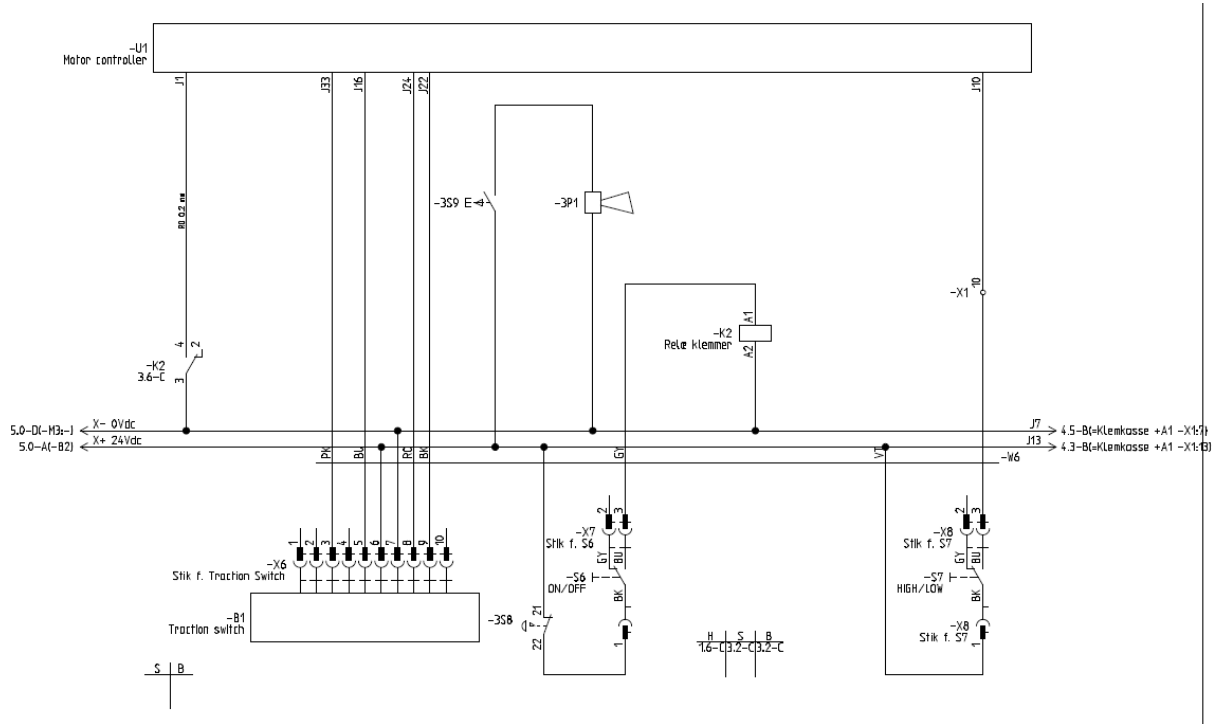
Kretsschema 1



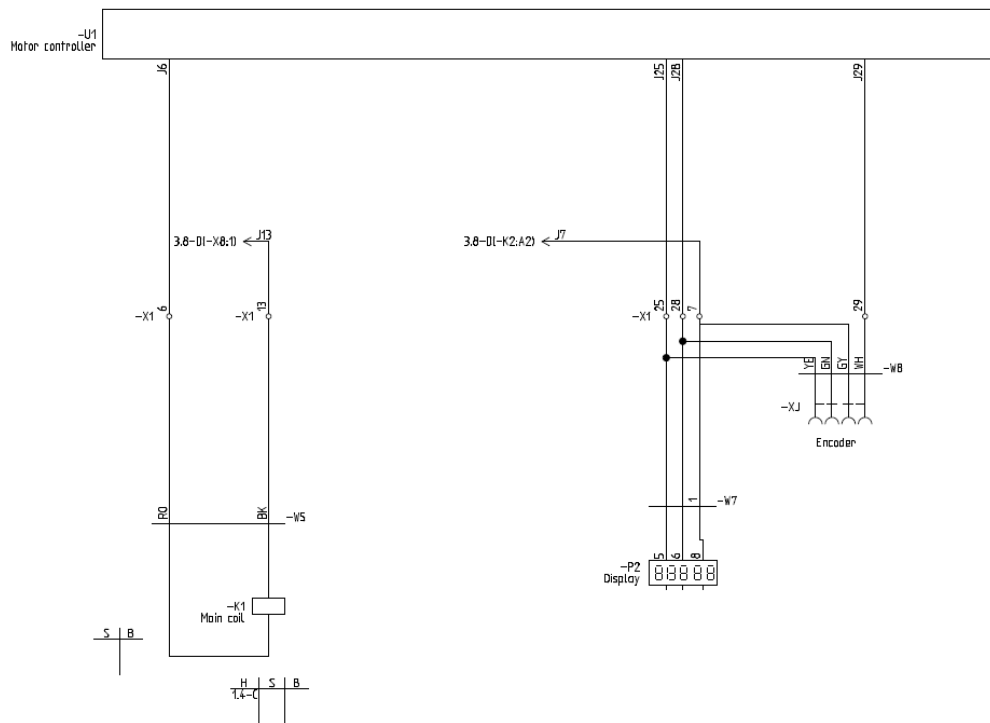
Kretsschema 2



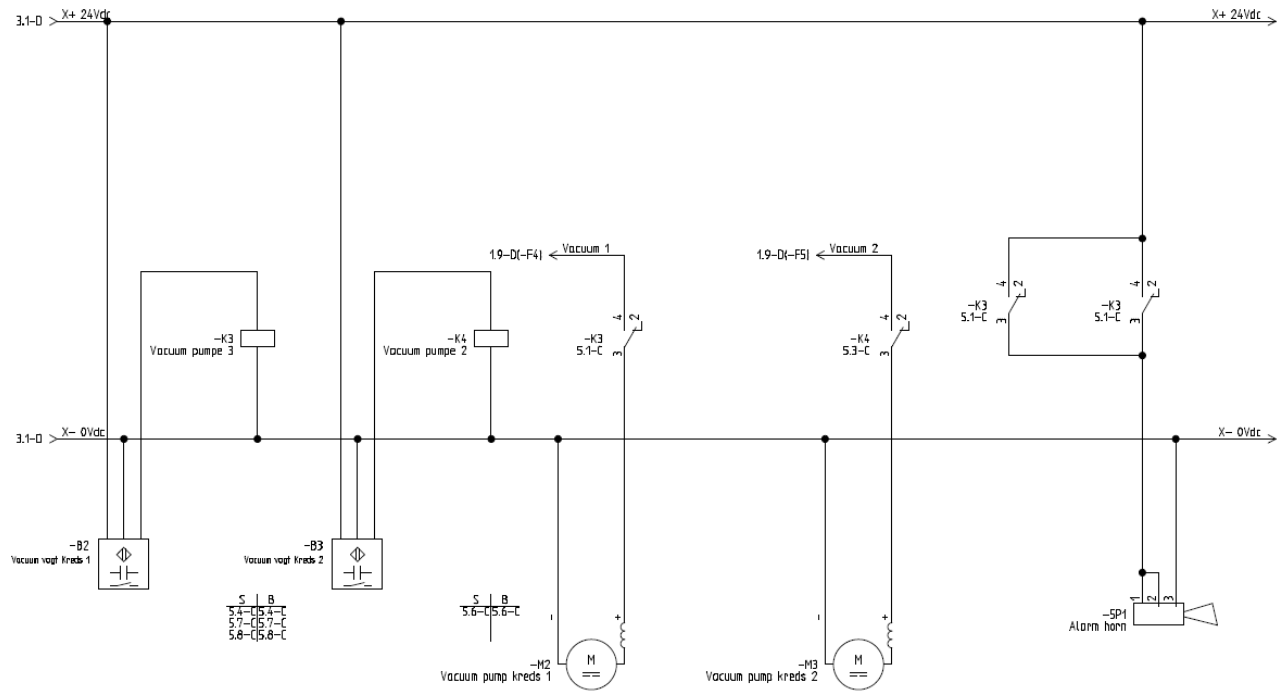
Krettschema 3



Krettschema 4

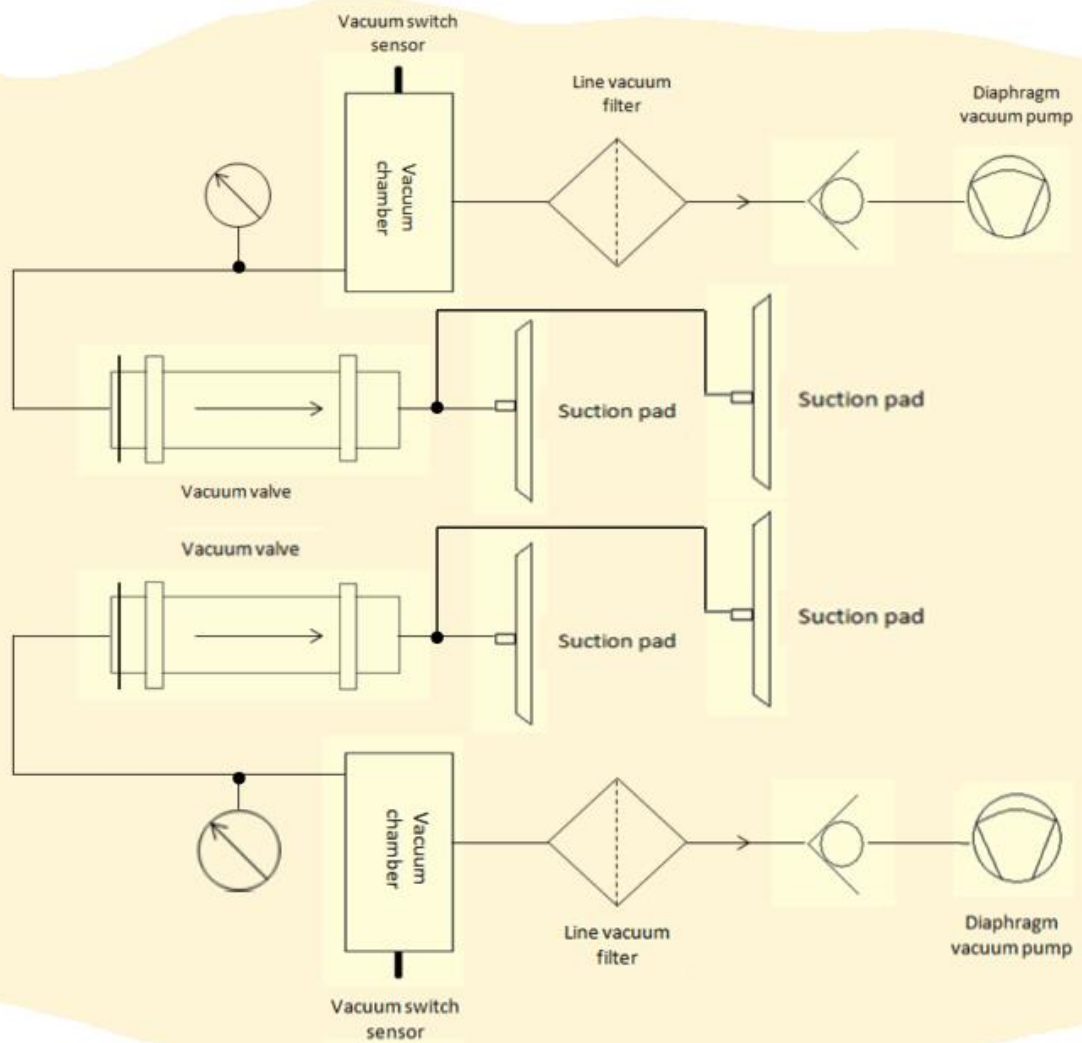


Kretsschema 5

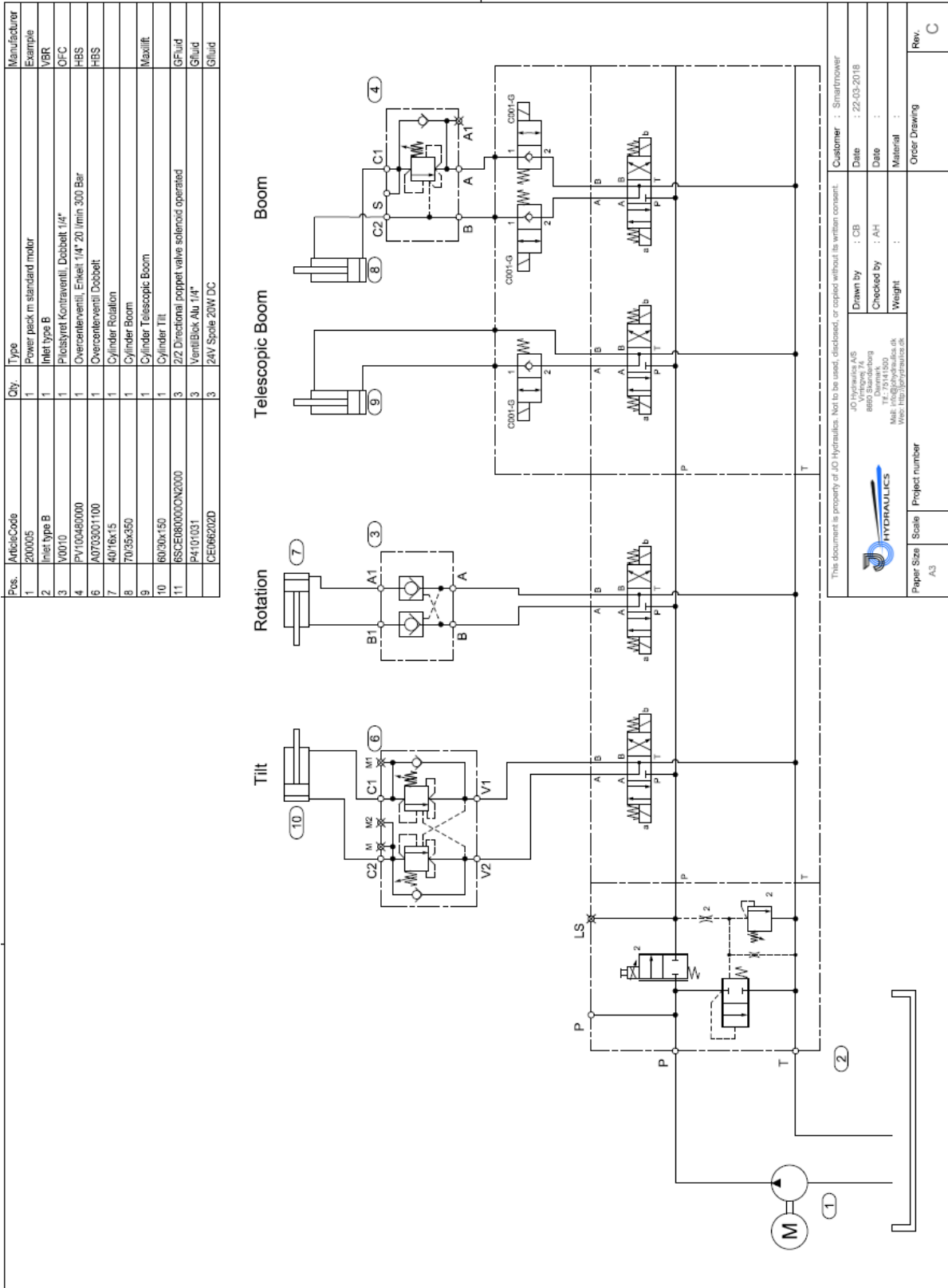


18.2.

Vakuumsystem



18.3. Hydraulschema



This document is property of JO Hydraulics. Not to be used, disclosed, or copied without its written consent.

Customer : Smarttrower
 Date : 22-03-2018
 Drawn by : CB
 Checked by : AH
 Weight :
 Material :
 Order Drawing : C

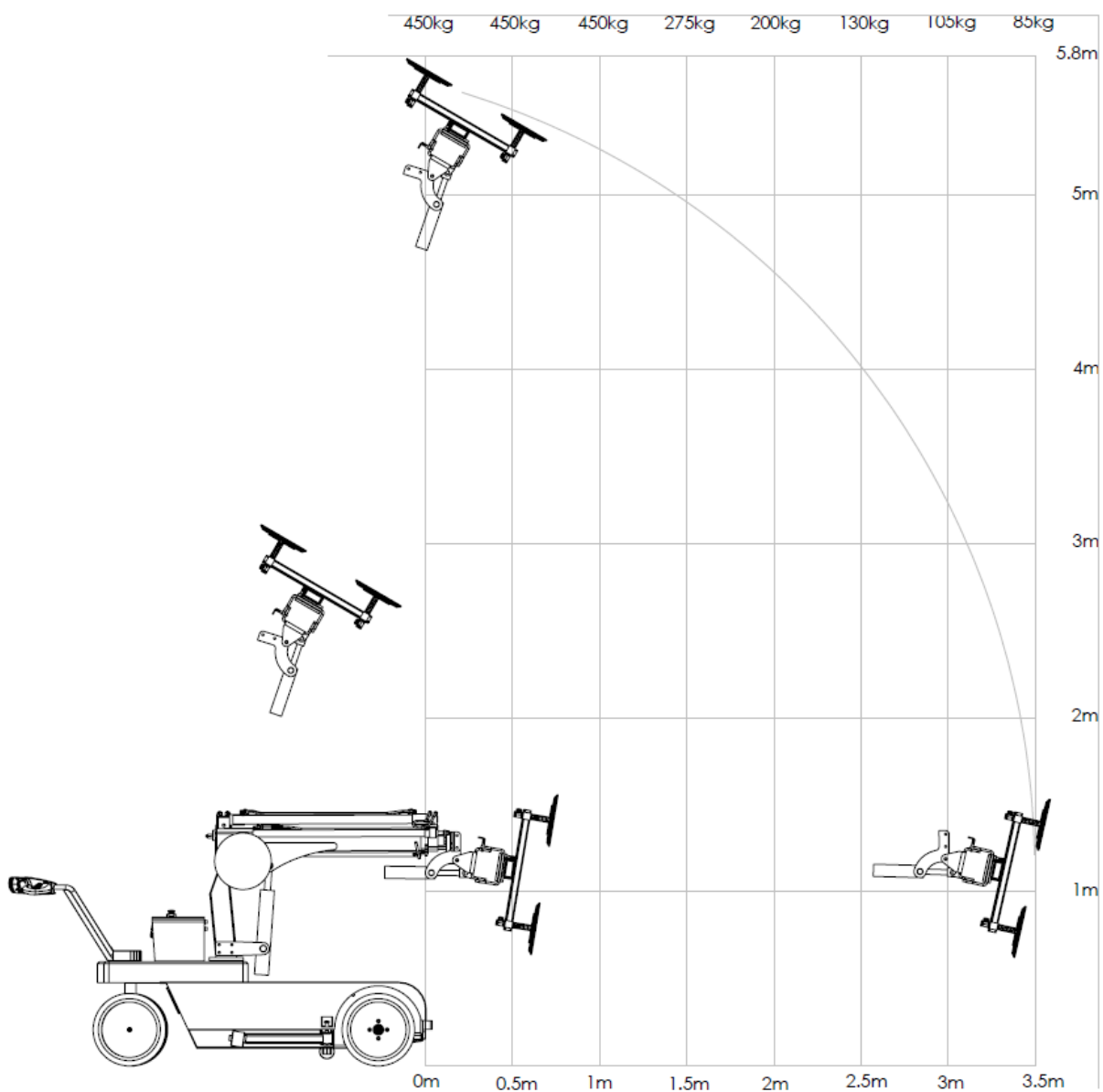
JO Hydraulics AS
 Vindrove 7A
 8850 Østmark
 Mål: TEL: 79141800
 Web: http://johydraulics.dk

Paper Size A3 Scale Project number

19. Tekniska uppgifter

Total höjd	1 520 mm
Total bredd	890 mm
Total längd	2940 mm
Total vikt	1 175 kg
24 V DC	
Laddare 230 V – CE-godkänd kontakt	

19.1. Lastschema



20. Bullernivå

Om bullernivån överstiger 84 dB (A) ska hörselskydd bäras och avläsningar görs i enlighet med ISO-standarder.

21. Installation och EOL-skrotning

21.1. Installation

Matningsspänning 1x230 VAC (1P+N+PE, max. 16 A).

21.2. EOL-skrotning

Lyften består av delar som kan vara skadliga för miljön när de demonteras och skrotas.

Till dessa delar hör:

- elektriska komponenter
- lackerade delar
- plastdelar

Därför är det viktigt att följa nationell lagstiftning och bestämmelser rörande avfallshantering av farligt material.

21.3. Underhåll

1.0			Machine Journal and labeling		
1.1	X	12	User Guide in local languages, present and readable	Obtained new manual. When ordering disclosed machine type and serial number	
1.2	X	12	Marking machine Check that all signs and marks are intact	Defective tags, must be replaced if necessary	
2.0			Battery and charger		
2.1	X	12	Terminals, Casing & Mounts	Inspect for loose connections and damage. Clean, tighten & replace if needed.	
2.2	X	12	Charger	Check charger function See the charging pulses and assess the battery change is imminent.	
2.3		12	Power cable (EC-plug)	Inspect for damage. If not charging check for broken wiring. Rectify or replace if needed.	
2.4		12	Batteries (Qty. 4)	Loose cables and batteries tightened. Pole battery lubricated (A)	
2.5		12	Battery indicator	Look at 7.6 for test	
3.0			Vacuum System		
3.1	X	12	Vacuum pumps (Qty. 2)	Check vacuum pressure -0.62 bar. if pressure grows find cause and rectify. Replace defective pump.	
3.2	X	12	Vacuum guards (Qty. 2)	Display and protective glass is intact, replace defective parts	
3.3	X	1	Hoses for vacuum	Inspect and replace if damaged	
3.4	X	1	X	Suction cups - vacuum Pad (Qty. 4)	Clean with warm soapy water (No solvents). Inspect for tears and replace if necessary.
3.5	X	12		Couplings (Qty. 2)	Clean and lubricate (E). Check for leaks, tighten if necessary and replace if damaged.
3.6	X	12		Slide valve VCS (Qty. 2)	Check functionality and replace if necessary.
3.7	X	12		Vacuum filters (Qty. 2)	Remove and clean. Replace if needed
3.8	X	12		Function test (Vacuum sequences).	Pump starts at 0 bar Stops at -0.62bar, Pump restarts at -0.53bar. Buzzer sounds and yellow lamp lights, when the pumps are running.
3.9	X	12		Vacuum System Test	Suck depends on a *test plate. Turn off the main power switch and check that the machine retains sucked in minimum 10min. If test plate drops down find cause and rectify.

4.0			Hydraulic System		
4.1	X	12	Pump	Check for leaks, and test functionality Check/ adjust pump pressure 185Bar.	
4.2		12	Oil & filter Change	Replace oil (C) and filter. Tank contain 10l.	
4.3		1	Oil level	Retract all cylinders Add oil (C) to level 50mm below cap.	
4.4	X	12	Cylinders and actuator	Check for leaks. Replace cylinder if, oil leaks form pistol, or wear, corrosion and marks on the piston rod.	
4.5	X	12	Hoses, pipes and fittings	Check for leaks, tighten and replace if damaged. Loose hose/pipes attached.	
4.6	X	12	Cylinder mounts	Inspect mechanical integrity. Bearing in cylinder mounting lubricate (D)	
4.7	X	12	Control valves	Check for leaks and test functionality	
4.8	X	12	Solenoid Valves	Inspect electrical connectors, tighten any loose connections and replace if damaged.	
4.9	X	12	Functions Test	Test all hydraulic cylinders and actuator to their extremes.	
5.0			Mechanical equipment		
5.1	X	12	Side shift	Visual inspection. Welds, damage or excessive wear of the parts to be repaired or replaced.	
5.2	X	12	Main boom	Visual inspection. Welds, damage or excessive wear of the parts to be repaired or replaced.	
5.3	X	12	Medium boom	Visual inspection. Welds, damage or excessive wear of the parts to be repaired or replaced.	
5.4	X	12	Inner boom	Visual inspection. Welds, damage or excessive wear of the parts to be repaired or replaced.	
5.5	X	1	X beam for vacuum	Visual inspection. welds or damaged parts must be replaced Supply with end caps and stop screw if necessary.	
5.6	X	1	Traverses / cross beams (Qty. 2)	Visual inspection. welds or damaged parts must be replaced. Test hands screws for function. Supply with end caps and stop screw if necessary.	
5.7	X	1	Pad adapters (Qty. 4)	Visual inspection. welds or damaged parts must be replaced Test hand screw for function.	
6.0			Motor, Wheel, support legs and steering arm		
6.1	X	3	Wheel - Tires (Qty. 4)	Check condition of wheels & Tires Test and tighten loose wheel bolts	
6.2	X	3	Support legs (Qty. 2)	Test functionality Spindles lubricated (E)	
6.3	X	12	Motor	Test functionality, forward & reverse	

6.4	X	12		Brake	Test functionality. Forward & reverse Replace defective brake.	
6.5		12		Differential / Oil level	Check for leaks, add oil (F) if necessary or replace if necessary.	
6.6	X	12		Steering arm	Steering axle Lubricate (D)	
7.0				Electronics and safety equipment		
7.1		12		Main switch	Test on/off functionality. lubrication (A). Replace defective parts	
7.2	X	12	1	Vacuum Sound alarm (The alarm is placed inside the machine on the control box)	Sound test and rectify problems if not working. Replace defective parts.	
7.3	X	12		Remote control On/Off switch Emergency stop switch Toggle switch for high/low speed Leaver switch Toggle switch for mirror mode Cabinet	Test all functions in normal, and mirror mode. Rectify if no working or damage and repair or replace if necessary.	
7.4	X	12		Controller Unit Vacuum guards Battery indicator Yellow lamp (vacuum) Emergency switch	Test functionality Look at 3.8 for test vacuum guard Indicated by green lamp or charge. Yellow lamp = vacuum pump runs Repair or replace if necessary	

7.6	X	12		Pressure transmitter	Testes together with load test "9.1"	
-----	---	----	--	----------------------	--------------------------------------	--

8.0				External equipment to the machine		
8.1		12		Battery charger for remote control	Visual inspection. Make sure the device is present and that the device is intact. Supplier if necessary	
8.2		12		Battery for remote control	Visual inspection. Make sure the device is present and that the device is intact. Supplier if necessary	
8.3		12		Communication cable for remote control	Visual inspection. Make sure the device is present and that the device is intact. Supplier if necessary	
8.4		12		Shoulder strap for remote control	Visual inspection. Make sure the device is present and that the device is	

22. Allmän beskrivning/reservdelstlista

DRIVNING OCH ELEKTRICITET				
Pos.nr	Del	Beskrivning	Artikelnummer	Antal
1	MOTOR	Transaxel TX1P		1
2	STYRSYSTEM	Styrenhet 24 V - 180 A		1
3	KRETS	Kontaktor 24 V		1
4	HANDTAG	Temo 200T/huvud, horn green handtag		1
5	HANDTAG	Temo Latched SW green - hare/tortoise		1
6	HANDTAG	Temo Latched SW green - PÅ/AV		1
7	BATTERIINDIKATOR	840 R		1
8	BATTERI	Vision FM-serie 12 V 100 AH AGM		4
9	LADDARE	NOCO industriladdare 24 V 40 A		1
10	HUVUDSTRÖMBRYTARE	Huvudströmbrytare 500 A 100 A/24 V PA BLK		1
11	NÖDSTOPP			1
12	SUMMER	Summer - signal - 24 V - RD		1
13	CE-UTTAG			1
14	KOPPLINGSBOX			1
15	KABELSATS			1
16	SÄKRING F1	????????		
17	SÄKRING F2			
18	KRANARM + HYDRAULIK + LASTCELL			
19	Del	Beskrivning	Artikelnummer	Antal
20	KRANARM	Maxilift 150.3 kranbom		1
21	HYDRAULIK, ventiler, kompl.	1 sats		1
22	HYDRAULIK, fjärrstyrning	Marsupio radio x kontr.centri8 radiostyr		
23	HYDRAULIK, cylindrar	Tiltcylinder		1
24		Låscylinder		1
25		Lyftcylinder		1
26		Målnings- och sandblåstringscylindrar		3
27		Slangar		1
28		Rör		1
29	LASTCELL	C-82-1.OT + förstärkare		1
30	FJÄDER	Tallriksfjäder		1
	RAM + OK + VIKTBLOCK			
32	VIKTBLOCK	Viktblock 120 mm SG04500120		
33	SPÅRMUTTER AV STÅL för ok	Spårmutter av stål		1
34	Fjäder för ok	Tryckbricka för sugkopp – ok		4
35	VAKUUM			
36	Del	Beskrivning	Artikelnummer	Antal

37	PUMPAR	907BCD22/24 – 24 VDC - vakuum		2
38	SUGKOPPAR	Ø 300-10.01.01.12477		
39	SUGKOPPAR	Ø 400-10.01.01.12478		4
40	KULVENTIL	1/2" flottörventil, trevägs SS304 med elektriskt styrdon, T-borrad		2
41	BACKVENTIL	Flödesriktning A 24 VAC/DC		
42	KABEL, PVC	Kabel, PVC, 1,5 m		2
43	VAKUUMREGULATOR	Vakuumregulator, justerbar, ingen display		2
44	SLANGAR	PUR-förstärkt slang 8/12, röd		1
45	SLANGAR	PUR-förstärkt slang 8/12, blå		1
46	TANK, VAKUUM	Svetsning		2
47	TANK, VAKUUM	80 x 100 x 5 rör		2
48	BACKVENTIL	Backventil VFU 3 3/8 FF		2
49	VAKUUMMANOMETER	Vakuummanometer VTG-18+N		2
50	HJUL			
51	Del	Beskrivning	Artikelnummer	Antal
52	HJUL FRAM 450	18 x 8.50-8-6 PrLG360 BKT		2
53	HJUL BAK 450	18x7.00-8-6 PrTR360 BKT		2
54	WHEEL 450	16x6.50-8-6 PrLG360 BKT		
55	NAV	TVZ nav hus 6CBA00002CPL reserv		2
56	STÖDHJUL	Stödhjul 85/90		
57	STÖDHJUL	Tättsittande bultar		2
	LAGER + BUSSNINGAR + SPÄNNARMAR			
60	Del	Beskrivning	Artikelnummer	Antal
61	SPÄNNARM	Justerbara spännarmar		6
62	POSITIONSREM	Ganter positioneringsbult		1
63	BRONSLAGER, OLJA	40/50 x 32-60 x 5		2
64	GLIDLAGER			1
65	LAGER, VIKTBLOCK	Ø 150 x 60		2
66	VATTENPASS, RUNT	Vattenpass, runt		1
67	PLASTVENTIL 200 X 100	Ventil, plast 200 x 100 mm		2
68	BULTAR			
69	O-RING, TORN	O-ring 150.00-8.00 NBR 70		1
70	POM-RING, TORN	Ø 190 x 151 x 6 mm PA6		1
71	POM-RING, TORN	Ø 190x167x6 mm PA6		1

23. Försäkran om överensstämmelse

Enligt 2006/42/EG, bilaga IIA

Fabrikat och ansvarig för sammanställning av den tekniska filen:

Adress: SmartGroup
Hedelund 22, Glyngøre
7870 Roslev
Danmark



Intygar härmed att:

Maskin: Motordriven vertikal vakuumlift
Modell: SG 650
Typ: Grov terräng

Serienr: _____

Överensstämmer med följande direktiv:

- Maskindirektivet 2006/42/EG
- EMC-direktivet 2014/30/EG
- RoHS-direktivet 2011/65/EU

Och följande standarder:

SS-EN ISO 12100	Maskinsäkerhet - Allmänna konstruktionsprinciper - Riskbedömning och riskreducering
SS-EN 60204-1	Maskinsäkerhet - Maskiners elutrustning - Del 1: Allmänna fordringar
SS-EN ISO 13857	Maskinsäkerhet - Skyddsavstånd för att hindra att armar och ben når in i riskområden
SS-EN ISO 13849-1	Maskinsäkerhet - Säkerhetsrelaterade delar av styrsystem - Del 1: Allmänna konstruktionsprinciper
SS-EN 13155	Lyftkranar - Säkerhet - Lösa lyftredskap
SS-EN ISO 3691-1	Industritruckar - Säkerhetskrav och provning - Del 1: Motordrivna truckar, andra än förarlösa truckar, truckar med variabel räckvidd och truckar utrustade med lastbärande plattform
SS-EN ISO 3691-5	Industritruckar - Säkerhetskrav och provning - Del 5: Manuellt drivna truckar

Ort/datum: _____

Underskrift: _____

VD Ole Vilhelm Kobæk